

F.A.C.C.C.

13, Rue Fontaine du Frêne

39240 ARINTHOD

Tel : 03.84.48.02.43 - Fax : 03.84.48.02.48

E-mail : [facc.secretariat@orange.fr](mailto:facc.secretariat@orange.fr)

[www.facc.fr](http://www.facc.fr)

# Union courant

**Magazine des Amateurs de Chasse  
aux chiens courants de Franche-Comté**



**A.F.A.C.C 39**

**N°1**

**Janvier 1996**

**20F**

Chien courant - Trimestriel - Directeur de la publication : B.BANDERIER L'Orée 39130 DENEZIERES CPPAP en cours - Edition : MEGANE Communication 39150 ENTRE DEUX MONTS ISSN en cours



# A.F.A.C.C.

ASSOCIATION FRANÇAISE POUR L'AVENIR DU CHIEN COURANT

## LE CHIEN COURANT DÉFINITION

- **CHIEN** établi selon des aptitudes
  - morphologiques
  - olfactives
  - psychiques
  - de train
- Il sera et / ou :  
LIMIER - RAPPROCHEUR - LANCEUR - de TÊTE - REQUERANT - MENEUR - de CHEMIN - de CHANGE - de DÉFAUT ou de RECHERCHE AU SANG.
- Il devra mener un gibier en **DONNANT DE LA VOIX** sur le **RAPPROCHE ET LA MENÉE**
  - Être **APTE** à se **TENIR EN MEUTE**.
- La gorge recherchée sera :
  - DE HURLEUR ou COGNEUR ou CLAIRONNANTE ou CRIANTE.
  - SIFFLANTE -FLUTÉE ou AIGUE, (le moins possible).
- Il aura du **FOND**, sera **APTE** à maintenir l'animal de chasse aussi **LONGTEMPS QUE POSSIBLE**, en fonction :
  - du GIBIER CHASSE,
  - du RELIEF du TERRAIN,
  - du BIOTOPE,
  - des **CONDITIONS CLIMATIQUES** et / ou **ATMOSPHÉRIQUES** lesquelles **CONDITIONNENT** selon l'époque (saison, lune ou moment de la journée), la **QUALITE** de la **VOIE** ET SA **PERSISTANCE** (1).
- Son tempérament **SAGE** sera apprécié et recherché.
- Il sera en outre **OBÉISSANT** aux **ORDRES** ou **APPELS REÇUS** ou **PERÇUS**, sans être soumis.
- Il devra avoir : **DE L'INITIATIVE**  
**UN BON RETOUR**
- Il ne devra **EN AUCUN CAS** être " **UN CHIEN QUI COURT**" ni être "**MUET**".
- Son **UTILISATION** sera à **TIR** ou à **COURRE**.

(1) Sentiment ou odeur laissée au sol ou aux branches par le gibier.

M.V.



Amis du Chien Courant,

J'ai le plaisir de vous présenter le premier numéro de "Chien Courant, le magazine des Amateurs de Chasse aux Chiens Courants de Franche Comté.

Depuis plus d'un an, notre association avait décidé de se doter d'un moyen de communication permettant la diffusion de l'information à nos adhérents et capable de faire connaître nos idées, nos objectifs, dans le monde de la Chasse Franc-Comtoise en général.

Il a fallu résoudre un certain nombre de problèmes d'ordre humain, technique et financier, mais c'est surtout par l'esprit de solidarité que vous avez montré, dans votre capacité à vous rassembler que cette réalisation a été rendue possible.

"Chien Courant" est un magazine à parution trimestrielle; c'est un challenge difficile, d'autant que l'équipe de rédaction n'est composée que de bénévoles. Je compte sur vous tous, vos idées, vos projets, vos anecdotes, vos critiques aussi pour rendre cette publication vraiment intéressante.

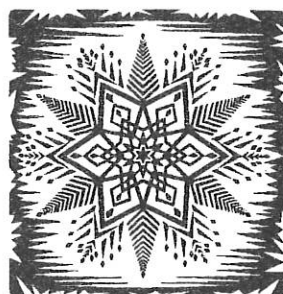
Je ne voudrais pas terminer cette présentation du premier numéro de "Chien Courant" que je dédie à l'oeuvre de Marcel VOILLOT, sans remercier tous ceux qui, par leur contribution financière ou bénévole, ont permis la création de cette revue.

En mon nom personnel et au nom de tous les membres du Conseil d'Administration et des délégués cantonaux, je vous souhaite une bonne et heureuse année 1996.

Patrick MOLINA

## SOMMAIRE

- 3 ♦ Editorial
- 4 ♦ Sommaire, Brèves, Actualités
- 5 ♦ Concours de Meutes, Montrond 95
- 6 ♦ Chronique Vétérinaire: Les blessures occasionnées par les sangliers
- 8 ♦ Races: Grand Griffon et Briquet Griffon Vendéens
- 10 ♦ Dossier pratique: Le Choix d'un Chiot
- 12 ♦ Histoire de Chasse
- 14 ♦ Clubs de races, Manifestations
- 15 ♦ Définition du Chien Courant



# Brèves

➔ Le député-maire R.P.R. d'Issoire (Puy-de-Dôme) Pierre PASCALLON a déposé une proposition de loi pour instituer un impôt sur les chiens. A propos, où en est la baisse de la T.V.A. sur la nourriture des chiens et des chats promise par CHIRAC en 1988?

“Canard Enchaîné” du 8/11/95

➔ L'A.F.A.C.C. 39 était présente, en la personne de son Président, Vice-Président et Secrétaire, au vin d'honneur organisé par la Fédération des Chasseurs du Jura et offert aux nouveaux permis 1995. Invité à prendre la parole par le Président PERRAUDIN, Patrick MOLINA a pu présenter notre association aux jeunes chasseurs. Une plaquette sur l'A.F.A.C.C. leur a été également distribuée.

➔ De nombreux chercheurs travaillent actuellement sur la torsion de l'estomac chez le chien. Cette redoutable affection évolue très souvent vers la mort de l'animal. On estime que les risques sont plus importants chez les chiens de race pure et chez les sujets de grande taille. Les races qui présentent le plus de risques sont dans l'ordre: les Dogues Allemands, Braques de Weimar, Saint-Bernard, Setter Gordon et Setter Irlandais.

“La Lettre du Chien” juin 1995

➔ Les 1ères Assises Britanniques du Chien de Chasse se sont tenues en Angleterre le 30 septembre dernier. Parmi les nombreuses questions évoquées, les participants ont notamment abordé les problèmes du coupage de queue (caudectomie), le collier électronique, la rage et la quarantaine.

“Chiens de Chasse” décembre 1995

➔ Dans le même numéro, “Chiens de Chasse” établit le Hit-Parade des 12 premières races de chiens à sanglier en classant dans l'ordre: le Griffon Nivernais, le Grand Griffon Vendéen, le Griffon Bleu de Gascogne, le Foxhound, l'Anglo-Français de petite vénerie, le Petit Gascon-Saintongeais, le Briquet Griffon Vendéen, le Griffon Fauve de Bretagne, le Grand Bleu de Gascogne, le Jagdterrier, le Teckel et le Fox-Terrier.

## DES CONCOURS DE MEUTES EN GENERAL DE CELUI DE MONTROND EN PARTICULIER

### Une épreuve originale

S'il est une épreuve que les amateurs de chasse aux chiens courants doivent contribuer à promouvoir, c'est bien le **Concours de Meutes**. Ce type de manifestation plus connu dans les départements du sud ouest ou du midi est encore méconnu pour ne pas dire ignoré au nord de la Loire et dans les départements de l'est qui nous intéressent plus particulièrement. Deux raisons plaident pourtant largement en sa faveur. La première et me semble-t-il la plus importante tient du fait de l'originalité de l'épreuve: La meute y est jugée dans son ensemble contrairement au Brevet de Chasse où les chiens sont jugés individuellement. Autre raison qui me paraît d'importance: La nature des chiens engagés. Si dans un brevet de chasse ne sont admis que des chiens inscrits au Livre des Origines Françaises; le **Concours de Meutes** est ouvert à tous les chiens tatoués et vaccinés selon la législation du département où se situe le concours ce qui permet à certains éleveurs sélectionnant des briquets de pays à partir de souches locales de montrer souvent des chiens de grande valeur.

### Que juge-t-on?

S'il n'est pas besoin pour les chiens d'être inscrits, il ne s'agit pas d'ameuter n'importe quels cabots. Une note non négligeable est attribuée pour la beauté de l'ensemble (type, construction, taille) et surtout pour l'**homogénéité de la meute**. Des caractères identiques chez tous les chiens d'un même lot, le même pied sera gage de l'idée de meute.

Apportera aussi des points l'**obéissance** des chiens qui sera jugée au travers de la relation chiens-conducteurs avant, pendant et après la chasse.

Les **gorges** par leur timbre, leur puissance et leur abondance, interviennent également dans le barème de notation.

Les notes au plus fort coefficient sont réservées au déroulement de la chasse proprement dite.

La **quête** où l'on remarquera la passion de la chasse et l'activité des chiens dans la recherche des voies,

Le **rapprocher** où l'on notera la présence de rapprocheurs actifs, tenaces, sûrs dans la voie, complémentaires,

Le **lancé et la menée** qui devront mettre en évidence le travail sur les défauts, l'aptitude des chiens à chasser en meute, leur endurance et leur tenacité.

Fautes ou défauts comme les chiens muets, le change sur un autre animal, l'abandon seront sanctionnés comme le sera le conducteur foulant un territoire sans volonté de rapprocher ou essayant de lancer

lui-même ou encore ayant une attitude déplacée envers un juge.

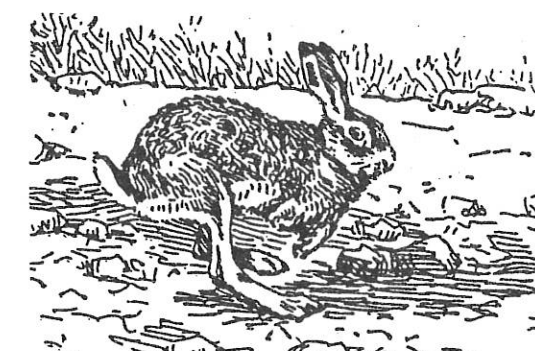
### MONTROND, juillet 95

La Fête du Chien Courant qui s'est déroulée les 15 et 16 juillet à MONTROND a eu le mérite et il faut le souligner, d'inaugurer pour notre département la première épreuve de ce type. C'est toujours en essayant les plâtres que l'on se rend compte de ce qu'il faut améliorer lors des organisations suivantes. Rappelons que ce **Concours de Meutes** avait lieu en parc, dans un espace restreint, donc dans des conditions totalement artificielles. Nous n'étions pas à la chasse. Certains conducteurs incapables de prendre cela en compte ne devront plus être engagés de même que ceux dont le fair-play n'est pas la qualité première. Heureusement, nous avons quand même pu assister à quelques belles démonstrations. L'A.F.A.C.C. 39 à laquelle les organisateurs avaient confié la responsabilité du jugement a tiré également grand profit de cette journée quant à l'organisation de prochaines épreuves de ce type. Que les organisateurs du concours de meutes de MONTROND soient encore une fois remerciés pour avoir osé être les premiers.

### Et maintenant...

Le **Concours de Meutes** est un moyen fantastique de montrer des chiens courants au travail et par là même populariser ce type de chasse. Par rapport au Brevet de Chasse, il doit apparaître comme complémentaire et non pas concurrentiel. Par contre, de par les conditions d'inscription des chiens, le **Concours de Meutes** convient tout à fait à la conception associative de l'A.F.A.C.C.. Si la société canine peut s'enorgueillir d'être avec juste raison maître d'oeuvre en matière de Brevet de Chasse, l'A.F.A.C.C. doit pouvoir rapidement arriver à la même perfection dans l'organisation des **Concours de Meutes**.

Bernard BANDERIER



## Les blessures occasionnées par les sangliers

Propos recueillis auprès des Docteurs MAILLET et MICHEL, vétérinaires à ORGELET, par Jean-François BAUER

A.F.A.C.C.: Quel est votre secteur d'intervention?

Dr.MICHEL: Cela va, en gros d'AROMAS-CORNOD au sud, à CLAIRVAUX et ST-MAURICE, ARTHENAS à l'ouest et jusqu'à MOIRANS à l'est.

A.F.A.C.C.: Quelle est la fréquence de vos interventions sur les blessures provoquées par des sangliers?

Dr.MICHEL: C'est assez variable, mais tous les week-ends de chasse, nous avons des chiens à recoudre. Cela peut varier de 3-4 jusqu'à des pointes de onze interventions en un samedi comme ce fut le cas il y a quinze jours.

A.F.A.C.C.: Avez-vous constaté une évolution du nombre des accidents au cours d'une saison de chasse?

Dr.MICHEL: Nous n'avons pas fait de statistiques mais il me semble qu'il y a plus d'accidents en début de saison, septembre-octobre. C'est là que cela "cartonne" le plus. C'est peut-être dû au fait que les chiens démarrent, tout feu tout flamme, sans trop se soucier des risques.

Dr.MAILLET: En fait, cela va dépendre de beaucoup de facteurs. Facteurs climatiques d'abord: par temps sec (par temps de neige à fortiori), il y a moins de menées, donc moins de problèmes. Et puis un autre facteur, ce sont les battues au chevreuil: quand arrive la fin décembre ou le début janvier, on s'aperçoit qu'il y a encore des chevreuils à tuer. On a acheté des bagues, alors il faut y aller, quoi! En fin de saison de chasse, on remplit son contrat, on délaisse un peu le sanglier.

Il existe aussi des raisons "sportives". En début de saison, on a des chiens qui ne sont pas entraînés, qui sont lourds. Ce serait intéressant de les faire courir avant. Qu'ils soient un peu plus sportifs, quoi!

Il y a aussi le fait que les sangliers, eux, n'ont pas été trop "couratés". Donc ils se réfugient dans des endroits feuillus et attendent les chiens.

Et puis, on ne sait pas pourquoi, il y a les "week-ends

catastrophes" dont vous parlait mon collègue.

A.F.A.C.C.: Et par rapport aux années précédentes?

Dr.MAILLET: Tout au plus remarque-t-on que les chiens sont plus nombreux sur une menée. Ces années dernières, on allait à la chasse au sanglier avec 4 ou 5 chiens. Il n'y en avait qu'un de bon! Les autres, je pense qu'ils devaient renifler pour aller pisser sous les frênes. Ils suivaient pour la musique mais pas très courageux. De plus en plus les chiens deviennent ardents. Alors qu'avant, on avait 1 ou 2 blessés, on soigne maintenant 3 ou 4 chiens esquinés par le même cochon au même endroit.

A.F.A.C.C.: Et les races?

Dr.MICHEL: Par ici, on voit beaucoup de Griffons: Vendéens, Nivernais ou croisés, Brunos du Jura et Porcelaines. Pas mal de Jägd terriers aussi. Peu en quantité mais tellement agressifs qu'ils prennent des coups. Quelques Fox aussi mais surtout des grands chiens.

A.F.A.C.C.: Avez-vous remarqué que les chiens de couleur claire étaient plus fréquemment en but aux attaques de sanglier?

Dr.MICHEL: Non, je n'ai jamais fait la relation. Au niveau statistique, cela ne m'a pas frappé.

A.F.A.C.C.: Les blessures alors! Quelles sont les parties du corps les plus fréquemment touchées?

Dr.MICHEL: Très rarement la tête. Ce sont essentiellement des atteintes soit sur le côté, soit sur les régions inférieures, le sanglier prenant par en-dessous. Egalement des ouvertures aux épaules. Comme ce sont souvent des coups de boutoir de bas en haut, on a des plaies qui remontent. Elles sont de profondeur variable, de la simple ouverture cutanée à des atteintes plus profondes des tissus sous-cutanés avec une atteinte musculaire au niveau des cuisses et des épaules. Et puis bien sûr, les cas beaucoup plus graves de perforation, soit de la cavité abdominale, avec des éventrations, soit des perforations du thorax avec des lésions pulmonaires.

En cas de lésion intestinale, il faut pratiquer une

entérectomie: on coupe un morceau d'intestin. Grosse pathologie, avec risque de péritonite important. D'autres organes internes, foie, poumon, peuvent être touchés. Il est vrai qu'on ne dispose pas des moyens chirurgicaux de la médecine humaine! A moins d'emmener rapidement sur une grosse clinique à DOLE, LYON ou ailleurs.

Les plaies occasionnées par les laies sont moins franches, mais moins profondes. L'animal a été "mâché", rien à voir avec le coup de rasoir des mâles bien armés. La suture est plus difficile, la zone est mortifiée.

Il y a le problème de la plaie, c'est vrai, mais le véritable gros problème, c'est que le chien ne peut être arrêté immédiatement et continue à chasser. On a alors des plaies extrêmement contaminées soit par la terre, soit par les herbes, les épines de pin... On est parfois obligé de tout redécouper. Dans tous les cas, il faut arrêter le chien au plus tôt.

Une suture doit se faire dans les 5 à 6 heures qui suivent l'accident. Plus on intervient tôt, meilleure est la cicatrisation.

Dr.MAILLET: Il faut faire comprendre aux chasseurs qu'il y a un délai concernant l'infection. Toute plaie non suturée après 6 heures est considérée comme infectée.

Dr.MICHEL: Si on ne peut amener un véhicule à proximité, ce qui est le mieux, on portera le chien pour éviter de souiller la blessure avec les branches. De toute façon, une atteinte par sanglier est toujours infectée. Rien de plus sale que les dents de ces animaux! On désinfecte, on jugule à l'aide d'un traitement antibiotique mais l'infection y est toujours. En intervenant tôt, on évite la prolifération microbienne et ces problèmes d'infections et d'enflures qui sont sinon systématiques, du moins très fréquents. Souvent, on a un oedème important qui nécessite une voire deux ponctions dans les 10 jours.

A.F.A.C.C.: Pensez-vous que ce soit une bonne chose que le chasseur suture lui-même la plaie sur le terrain?

Dr.MAILLET: A priori, je ne suis pas contre. Mais il faut prendre des précautions pour éviter l'infection

et l'abcès qui suivra.

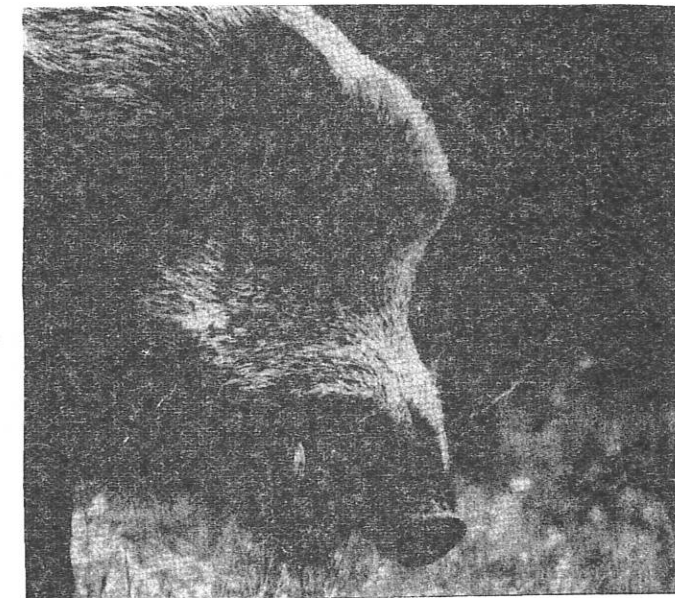
Dr.MICHEL: Je ne suis pas contre non plus si une personne sait recoudre un chien. Le problème ne réside pas tant dans la suture mais dans la désinfection. Si la plaie n'est pas désinfectée, sans traitement d'appoint aux antibiotiques et aux anti-inflammatoires, ce n'est pas la meilleure solution.

A.F.A.C.C.: Ces traitements sont-ils systématiques?

Dr.MICHEL: Oui, à la fois en injectable immédiatement et par voie orale après. D'autre part, il faut faire une suture dans des conditions correctes: Dégager la plaie, raser le poil autour, surtout chez les Griffons, bien désinfecter, suturer et donner un traitement d'appoint antibiotique.

Dr.MAILLET: Une petite mise en garde: il est difficile de présager de la gravité d'une plaie sans l'avoir explorée. L'explorer? Mieux vaut éviter quand on est à la chasse, vu l'état de ses doigts! Si la plaie n'est pas infectée avant l'exploration, elle le sera après! Un

exemple: on a une plaie de 3cm d'apparence cutanée. Mais n'est-elle que cutanée? On a de belles surprises notamment dans les plaies thoraciques. Le sanglier a relevé le nez, cela forme une ouverture à la partie inférieure du thorax et puis, comme la peau est peu adhérente, elle va glisser ce qui produit une plaie profonde de 8 à



10cm au-dessus et le chien ressortira de mon cabinet avec une balafre de 15cm parce qu'il a fallu agrandir pour mettre à nu cette plaie. On a souvent un signe assez net en cas de perforation thoracique, c'est la sensation de crépitement sur la peau, autour de la plaie, qui, en définitive, est l'emphysème sous-cutané, c'est-à-dire de l'air entre la plèvre et le tissu conjonctif sous-cutané.

Moralité: Ce ne sont pas les plus petites plaies les plus bénignes.

( Suite de notre entretien dans le prochain numéro )

*R. Bouché*

# Les Griffons Vendéens

Les griffons vendéens sont au nombre de quatre: **Le Grand Vendéen, le Briquet Vendéen, le Grand Basset et le Petit Basset.**

Quatre variétés différentes par leurs morphologies, leurs façons de chasser et leurs caractères. Cependant, elles sont complémentaires. l'une de ces variétés conviendra en fonction du gibier et du territoire de chasse.

## Le Grand Griffon Vendéen

Spécialiste du chevreuil et du sanglier, il est l'ancêtre de tous les Vendéens. Pourtant classé parmi les chiens courants de grande taille, il n'est pas utilisé en chasse à courre. Il sert surtout pour la chasse à tir des grands animaux. Ses grandes qualités, son tempérament chasseur, son nez et un énorme potentiel physique l'y prédisposent. Son effectif est malheureusement en baisse.

### Origine

Le Grand Griffon Vendéen tire ses origines des "Chiens Blancs du Roy" et des Griffons Fauves de Bretagne. Vraisemblablement, des "Gris de St-Louis" et des "Griffons de Bresse" ont contribué à la qualité de ce très bel athlète que les veneurs ont découpé en meute durant plusieurs siècles dans la voie du loup et du sanglier.

### Evolution

A la fin de la seconde guerre mondiale, le cheptel se trouva réduit à sa plus simple expression. Le type s'était dégradé. Il était devenu plus épais, plus lourd. Têtu, il devenait difficile à créancer. Hubert DESAMY, Président du Club jusqu'en 1985, et quelques éleveurs s'avisèrent alors de reconstruire un sujet plus conforme à l'idéal de la race tout en améliorant les caractères d'origine. Avec la retrempe



"Billy et Grand Anglo Français", le Grand Vendéen gagne en légèreté et en taille. Son standard actuel est de 0,60 à 0,65 cm. Il est devenu plus rapide et plus discipliné.

Du loup, le Grand Vendéen est passé au chevreuil et davantage encore au sanglier dont il est un spécialiste. Très courageux, il se révèle un auxiliaire apprécié en terrain difficile et en zone de montagne. Chien rustique, bien protégé par son poil rude et long, la chasse est pour lui une fête qu'il ponctue de coups de gueule puissants. Selon les sujets, il sera cogneur ou hurleur. L'augmentation des populations de grand gibier lui assure un avenir serein si on lui

## Le Briquet Griffon Vendéen

C'est l'une des quatre variétés que je possède avec mon ami Claude. C'est un courant intelligent et décidé. Il dispose d'un inébranlable amour de la chasse qui le conduit parfois à l'insubordination.

### Origine

Celle des briquets remonte probablement au XVème siècle. C'est vers cette époque qu'ils ont supplanté les "Brachets" employés alors. Leur rôle était de poursuivre le gibier jusqu'à le ramener vers les tireurs, fonction qui n'a guère changé depuis.



### Evolution

En 1924, sous la houlette de plusieurs éleveurs souhaitant relancer l'élevage, le Club du Basset Griffon Vendéen créé en 1907 devient le Club du Griffon Vendéen. C'est à cette époque que le type actuel de la race fut défini et fixé. Représentant de taille moyenne d'une grande famille de Griffons, ce briquet n'est pas pour autant un simple intermédiaire dans une échelle de grandeur. D'un volume plus réduit que le Grand Vendéen dont il est issu, il toise de 0,50 à 0,55 cm pour les mâles et de 0,48 à 0,53 cm pour les femelles. Il est très court et toujours avec des tissus secs. Ses allures sont vives, son tempérament est celui d'un gagnant. Sa robe est le plus souvent blanc et orange. On rencontre quelques individus tricolores ou marqués de différents tons de gris.

Fidèle à sa réputation, le Briquet Vendéen est un lanceur comme on peut le constater en examinant sa structure: tout est voué chez lui à l'efficacité. Il déploie ses talents dans la voie du lièvre, du renard, du chevreuil, du cerf ou encore du sanglier. Courageux, il ne rechigne pas à pénétrer les fourrés les plus épais ou à se jeter à l'eau. Les sujets actuels possèdent souvent une bonne gorge et leur nez n'a rien à envier aux autres courants de la catégorie. Certains disent qu'il est difficile à créancer. Je ne le pense pas, tout vient de la façon dont son conducteur l'a pris en main dès ses premières sorties.

Leur caractère est entier mais ils demeurent gentils et surtout endurants et tenaces. Chiens conquérants, ils se montrent parfois têtus.

Par son identité, le Briquet Griffon Vendéen demeure un chien pour les chasseurs qui souhaitent utiliser un petit nombre de courants et surtout ne pas les avoir sur les talons. Il faut remarquer que c'est la seule race disposant officiellement de l'appellation de "Briquet" ce qui en dit long à son sujet.

Dans le prochain numéro de "Chien Courant", nous traiterons du Grand Basset et du Petit Basset Vendéen.

Jean BESANCON

### Quelques renseignements sur le Club du Griffon Vendéen

Président: Renaud BUCHE Chemin de l'Hermitage 27930 HUEST

Listes des juges de la Société Centrale Canine de la région pour les Vendéens

René FABRE Veilly-la-Genette 71290 CUISERY

Christian MASUEZ Lot. de la Chantereine 71290 BUXY

Marcel VOILLOT 21250 COURBAN



## Choisir un chiot

**Comment déceler dans une portée la perle rare, le rapprocheur hors-pair, le lanceur sûr, le meneur irréprochable, celui qui va être notre compagnon d'une bonne dizaine d'années? Chiot de race ou chiot sans race? Quels sont les critères qui doivent nous guider?**

Plus communément parlant, sourions aux méthodes archaïques employées, plus ou moins fondées, dépourvues de critères de sélection telles que:

- séparer les chiots, à distance du nid, et se référer au choix que fera la mère pour trier et emmener le premier, puis le second meilleur compagnon et ainsi de suite dans la nichée.
- contrôler le palais des chiots, le meilleur étant celui qui l'aura le plus charbonné... etc.

### Le chiot de race

Le futur utilisateur s'attachera à observer les individus de la portée s'il en est le propriétaire, avant de fixer son choix. Si l'on choisit chez un autre éleveur, plusieurs visites au chenil seront profitables si cela est possible. Et encore... lequel d'entre nous ne s'y est-il pas trompé?

### Les qualités du futur élève

Ressemblera-t-il un peu, beaucoup, exactement ou pas du tout à ses parents? Mystère.

Quoiqu'il en soit, les proportions d'erreur sont bien moins importantes lorsqu'il s'agit de chien de race. Dans ce cas, il s'agit d'élevage de sélection avec des parents identifiés depuis plusieurs générations dont le but est de travailler sur des critères de qualités recherchées, pour nous la chasse avec toutes les variantes que nous ne développerons pas ici...

En somme nous serons presque assurés de faire un bon choix s'il s'agit de bonnes lignées. Il faudra associer à ces

*Les caractéristiques d'un individu, chien ou homme, sont déterminées d'une part, par ce qu'il a reçu de ses parents lors de sa conception, d'autre part, par les effets du milieu qui l'environne. L'éleveur exerce une grande influence sur la partie héréditaire en choisissant les géniteurs qu'il va faire reproduire. Il est donc utile qu'il ait quelques notions de génétique.*  
Dr. Catherine KRETZ

considérations l'intervention de l'éleveur et du futur maître. Notre chiot devenu chien risque d'être bien différent selon les premiers contacts avec la vie, ou l'éducation qu'il aura reçue. Il pourra être un "bon chien", un "grand chien" ou un "chien de rien" tout en possédant d'excellentes souches.

### Le chiot sans race

Ici, nous entendons des chiens élevés issus du hasard. Ainsi, un chien élevé de parents courants, se rapprochant d'une race donnée, pourra devenir également un "bon, grand ou chien de rien" comme ceux de race. La seule différence sera qu'il ne sera doté d'aucun document d'état civil officiel, ni fiable donc s'ensuivra une impossibilité de sélection suivie.

### Il faut être méfiant:

- s'il s'agit de batard, produit du hasard de rencontre ou de magouille plus ou moins voulues, savantes ou inventives.

- s'il s'agit de corniaud qui lui est issu du croisement chien courant/chien d'arrêt. Dans ce genre d'élevage, bien malin celui qui dira où seront les gènes dominants. Chacun a d'ailleurs connaissance d'un chien hors pair et qui génétiquement a été un cas unique.

### Choisir

On s'attachera en premier lieu au critère de *caractère* car les 2 autres critères recherchés, *beauté et qualité*, notamment la seconde, relève à ce stade de la grande inconnue. Un chiot superbe à 2 ou 3 mois, peut être "défait" à un an et plus.

### Points importants où l'on doit être attentif:

- Choix de la *robe*: bien qu'elle se modifie parfois de façon importante selon l'âge et la race, ce choix a de l'importance pour l'homogénéité de la meute.
- Choix de la *taille* pour conserver le même pied. Sachez que quelques petits centimètres de plus ou de moins changeront terriblement la *vitesse, le fond et l'endurance* et donc l'efficacité de la meute.
- Choix des *angles* (membres, avant-main, arrière-main), de la *ligne du dos* (ensellée ou voûtée, mâle ou femelle), de la *croupe* (trop avalée = mauvais gouvernail), de l'*encolure* (un cou ramassé sera signe de molesse et le chien aura de la difficulté à propulser sa carcasse)
- Choix des *allures* (démarche ou dégaine), du *pied* (écrasé ou droit et de sa forme écartée ou serrée, reflet de ce que sera sa vitesse)
- Choix de l'*oeil* (un oeil clair ou mauvais regard peut être signe de craintivité ou d'agressivité)

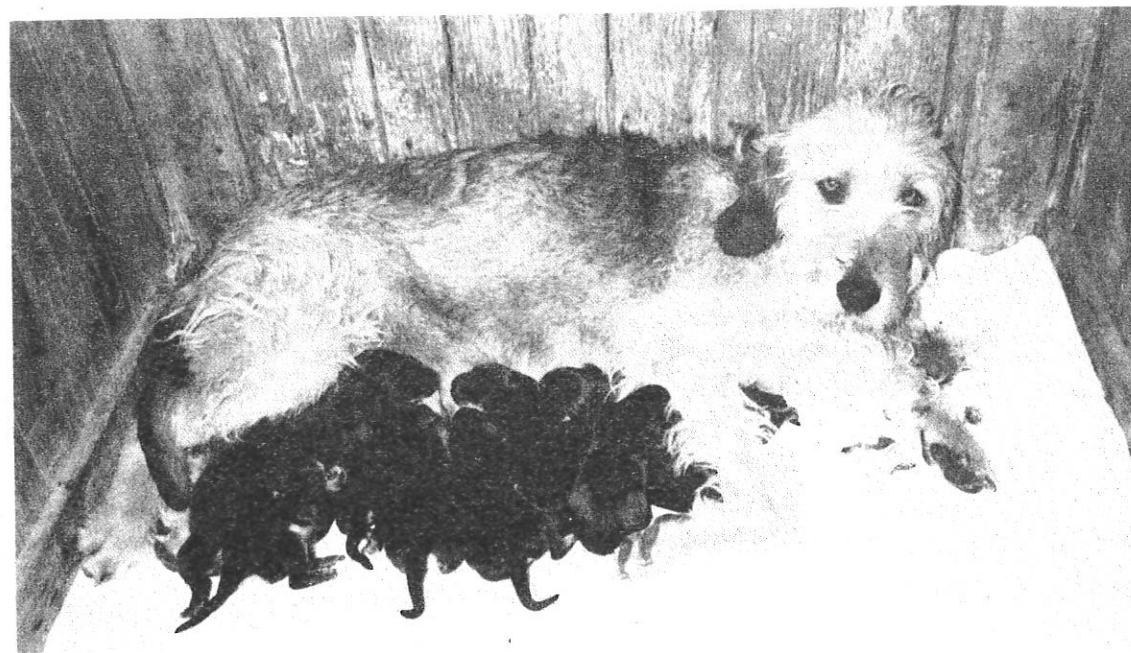
### Attention aux vices cachés ou rédhibitoires:

- Vérifier même après l'achat, à l'âge de la puberté la présence de deux testicules (monorchide)
  - Attention aux défauts de denture (prognathisme..., déformation du palais, ...)
- Ces critères sont évolutifs, bons au départ, ils peuvent être négatifs à 6 mois.

### En conclusion

Lors du choix, il faut privilégier la *caractère*. Il faut éviter l'individu au mental déséquilibré dit "récessif", caractère par ailleurs transmissible. Pour cela observez bien la *comportement social* et dédaignez le chiot qui se fauilera au fond du chenil d'élevage. Evitez également le choix prioritaire du chiot qui vous aura conquis en vous adoptant dès votre entrée au chenil. Laissez le chiot "coup de foudre" et préférez *observer* avant de vous décider. Une fois le chiot choisi, le reste sera de votre fait. Il vous restera à faire l'*éducation* de votre chien (et non pas le dressage comme on a l'habitude de le dire) pour en faire un sujet à votre main.

D'après Marcel VOILLOT



## Un sacré tableau

**A** force de raconter des histoires, on finit par les croire. C'était bel et bien ce qui était arrivé au Léon, garde-pêche retraité, qui se fâchait tout rouge si l'un de ses auditeurs faisait mine de douter de la véracité de ses propos. Voici l'une de ses innombrables aventures qu'il se plaisait à conter.

**C'**était *droit* après la guerre. Le gibier pullulait et nous allions mes frères et moi à la chasse tous les jours. Par une belle matinée d'octobre, j'avais pris le poste en tête du lac dans l'espoir de culbuter un chevreuil. Mon frère aîné qui menait les chiens, avait découpé *sous les roches* et après un ou deux récris, la fanfare du lancé éclata, amplifiée par les roches surplombant le lac. Après avoir rapidement tourné dans les parcelles *du haut*, le chevreuil prit le parti de descendre et je ne tardais pas à voir arriver sur moi un magnifique brocard qui devait bien accuser ses 60 livres. Choisisant parmi les *pesses*, l'endroit exact où les douze grains de ma chevrotine devaient l'atteindre sans être gênés par une quelconque branche qui aurait dévié mon coup de fusil, j'attendais mon moment.

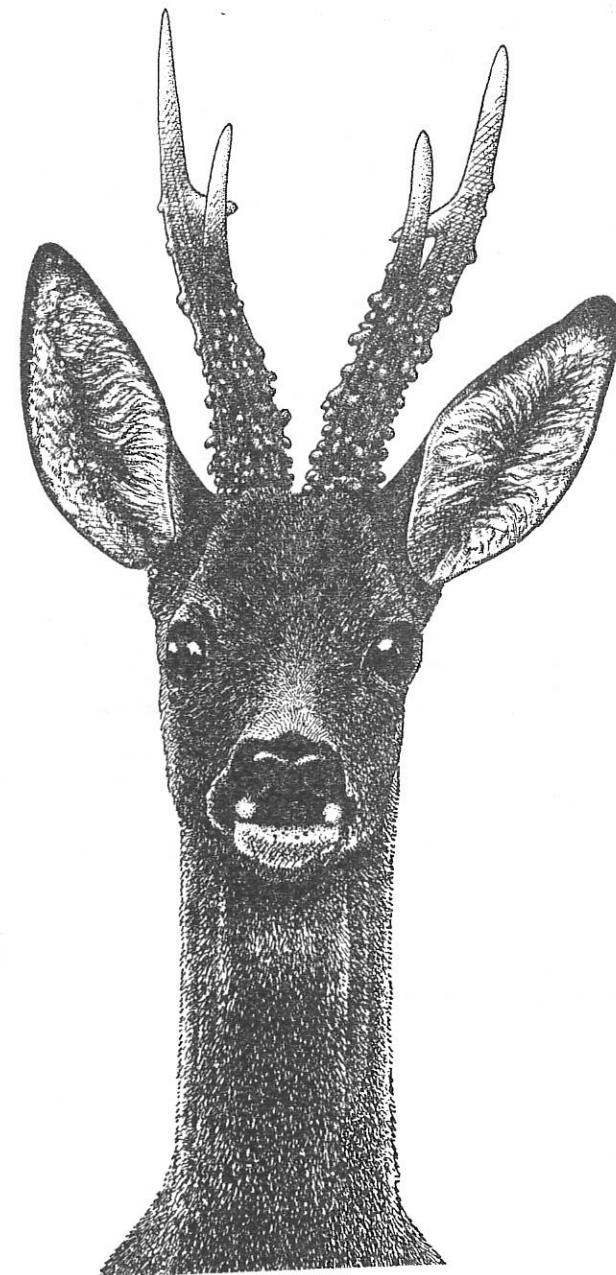
**Q**uand le *bac* fut à 20 mètres, pas un de plus, pas un de moins, j'appuyai sur la détente. Je n'eus que le temps de voir mon chevreuil foudroyé s'effondrer, le recul de mon fusil me fit trébucher sur une racine et Nom de Dieu! de Nom de Dieu!, je tombai à la renverse dans le lac. Il me fallut plusieurs minutes pour sortir de l'eau, embarrassé que j'étais par ma veste de chasse et tiré au fond par le plomb de ma cartouchière, mais j'y arrivais néanmoins. Une fois sur la berge, je sentis remuer dans la poche arrière de ma veste. Quelle ne fut pas ma surprise d'en retirer un superbe brochet de 10 livres qui avait dû s'enfiler par là pendant que j'étais dans l'eau. Je n'étais cependant pas au bout de mes découvertes. De ma poche

gauche, je devais également retirer 4 douzaines d'écrevisses tandis que la droite en contenait 5 de grenouilles.

**M**ais ce n'était pas fini. Quand je suis allé ramasser mon fusil qui m'avait échappé dans ma chute, je trouvais au pied d'un sapin un gros lièvre de 8 livres tué presque à bout portant, sans doute au gîte, par le deuxième coup de mon *Lefauchaux* parti tout seul.

**U**n *sacré tableau* " se plaisait à conclure le Léon avant que de rempoigner son verre car raconter une histoire lui donnait immanquablement soif.

Bernard BANDERIER



# Calendrier des BREVETS DE CHASSE

## Saison 95/96

Vous trouverez ci-dessous les renseignements concernant les brevets de chasse qui vont se dérouler dans les départements voisins au cours du premier trimestre 96.

Date	Lieu	Club organisateur	Responsable	Catégorie	Jury
26-27-28 janvier	LA FERTE (71)	Bleu de Gascogne Gascon Saintongeois et Ariégeois	Mr. René FAVRE Veilly 71290 LA GENETE	Sur CHEVREUIL	Mrs THONNAT, CHASSAING, GUENICHON, DIDIER
27-28 janvier	CORNOD (39)	Bruno du Jura et Chiens Courants Suisses	Mr. Patrick MOLINA Thoregna 39240 CORNOD	Sur CHEVREUIL	Mrs VOILLOT, MASUEZ, GUENOLE, MAGNE
9-10 février	NIEVROZ (01)	Bleu de Gascogne, Gascon Saintongeois et Ariégeois	Mr. René FAVRE Veilly 71290 LA GENETE	Sur LAPIN	Mrs FAVRE, DUPERRAY
17-18 février	HOEUILLY (21)	Beagle Beagle-Harrier et Harrier	Mr. GARREAU 12, r. des Forgerons 21270 PONTAILLER	Sur LIEVRE	Mrs MIGNOT, RENAUD, LE MAGNAN, VOILLOT
23 février	BUCEY-LES-GY (70)	Beagle, Beagle-Harrier et Harrier	Mr. Jules PLANAVERGNE 3, r. du Dr. RENAUD 70700 GY	Sur SANGLIER	Mrs MIGNOT, RENAULT, DEVAULX de CHAMBORD, THONNAT

### "Chien Courant"

Magazine des Amateurs de Chasse aux Chiens Courants de Franche Comté

#### Comité de rédaction :

Bernard BANDERIER, Jean-François BAUER,  
Jean BESANCON, Claude GIROD, Patrick MOLINA

Nous écrire :  
Une seule adresse

Bernard BANDERIER  
"Chien Courant"  
L'Orée  
39130 DENEZIERES

Ami (e) lecteur (trice),

Espérant que ce premier numéro de "Chien Courant" vous ait donné satisfaction, nous attendons vos remarques, vos suggestions, vos critiques. Nos colonnes vous sont ouvertes, envoyez-nous vos articles!

La Rédaction

Petite Annonce: Vends Chiots Courants Suisses Lucernois, inscrits LOF, père créancé sanglier, mère voie unique lièvre, tél. 84/25/56/63.



## A.F.A.C.C.

Association Française pour l'Avenir du Chien Courant)

#### Préambule :

Le but de l'A.F.A.C.C. n'est pas de mener un combat d'arrière garde, mais de défendre, pour la pratiquer dans les complexités du monde moderne, la chasse que nous aimons : « la chasse aux chiens courants ».

Ne nous leurrions pas, tout n'est pas défendable et nous ne serons crédibles, donc respectés, que si nous présentons une image digne de notre association, composée de gens réfléchis et responsables.

Nos meilleures armes seront : la compétence, les connaissances, la tolérance, et la courtoisie.

Les cartes sont dans nos mains, il nous appartient de bien les utiliser.

### CHARTRE DE L'A.F.A.C.C.

Nous, membres de l'Association Française pour l'Avenir du Chien Courant, nous engageons :

- A défendre et promouvoir la pratique traditionnelle de la chasse aux chiens courants.
- A utiliser les races de chiens compatibles avec l'environnement dans lequel ils évolueront.
- A respecter nos compagnons à quatre pattes en dénonçant toute utilisation abusive, en veillant à ce que les meilleurs soins leurs soient apportés dans un hébergement décent.
- A aménager nos territoires afin d'en améliorer les méthodes, de favoriser la lutte contre le braconnage et de pratiquer une gestion cynétique compétente et rationnelle.
- A respecter les territoires d'autrui et à entretenir avec nos voisins de chasse des relations courtoises.
- A l'entraide dans nos massifs et territoires afin de reprendre dans les meilleures conditions possible les chiens attardés ou égarés.
- A ne pas commettre d'acte défavorable pouvant porter préjudice à la renommée de l'Association.
- A assumer nos responsabilités en donnant de l'association à travers les membres que nous sommes l'image de conducteurs soignés, en tenue de circonstance.
- A respecter la charte de l'A.F.A.C.C. dans l'esprit souhaité par ses membres afin que puisse survivre la pratique de cette chasse traditionnelle.
- A admettre toute sanction pouvant être prononcée par le Conseil d'administration en cas de non respect des articles de la charte de l'Association.

NOTRE DEVISE : "SACHONS NOUS FAIRE APPRÉCIER PAR LA VALEUR DE NOS CHIENS"



# CINQ QUESTIONS POUR MIEUX NOURRIR VOTRE CHIEN.

## QUEL AGE A VOTRE CHIEN ?

**ADULTE**

**CHIOT PETITES ET MOYENNES RACES**

(Caniche, Epagneul...)

**SOUPE  
DINNER**

**AD32**

**CROQUETTES**

**A32**

**CHIOT**

**GRANDES RACES**

(Dogue Allemand...)

**AGR36**

## DE QUELLE RACE EST VOTRE CHIEN ? Quelle taille a-t-il ? Quel est son poids ?

**MOYENNES ET  
GRANDES RACES**

(Epagneul, Berger...  
poids adulte sup. à 10kg)

**PETITES RACES**

(Teckel, Yorkshire...  
poids adulte inf. à 10kg)

**PR27**

## QUELLE EST SON ACTIVITE QUOTIDIENNE ?

**ACTIVITE  
NORMALE**

(cour, jardin, promenade...)

**CHIEN SEDENTAIRE**

(tendance à grossir,  
on ne sent plus  
les côtes...)

**LA23**

**TEMPERAMENT ACTIF**

Nerveux, vif  
(jogging, longues  
promenades, froid,  
chaleur...)

**HE30**

**FORTE ACTIVITE**

(sport intense...)

**ST35**

## QUEL TYPE D'ALIMENT CONSOMME-T-IL HABITUELLEMENT ?

**ALIMENTATION MENAGERE**

(mélange viande,  
riz, pâtes, légumes,  
restes de table...)

**CONSERVES**

(en mélange)

**SOUPE/DINNER**

(réhydraté)

**CROQUETTES**

**MD25 dinner**

**M25**

## SI VOTRE FEMELLE EST EN PERIODE DE REPRODUCTION ...

**GESTATION**

**LACTATION**

**PETITES ET  
MOYENNES  
RACES**

poids inf. à 35kg

**A32**

**GRANDES RACES**

poids sup. à 35kg

**AGR36**

**PETITES ET  
MOYENNES  
RACES**

**A32**

**GRANDES RACES**

portées importantes

**ST35**

à partir de la 5ème semaine de gestation.

pendant 7 semaines, à donner à volonté.

Pour tous conseils  
et informations  
service consommateurs

N° Vert 05 41 51 61

APPEL GRATUIT

BP 4 - 30470 AIMARGUES

**ROYAL CANIN**  
CYNOTECHNIQUE INTERNATIONALE

Le vrai respect du chien.

La liste de nos magasins 24h/24 :  
par téléphone : 36 68 10 09  
(2,19€ la minute)

par minitel : 36 15 ROYAL CANIN